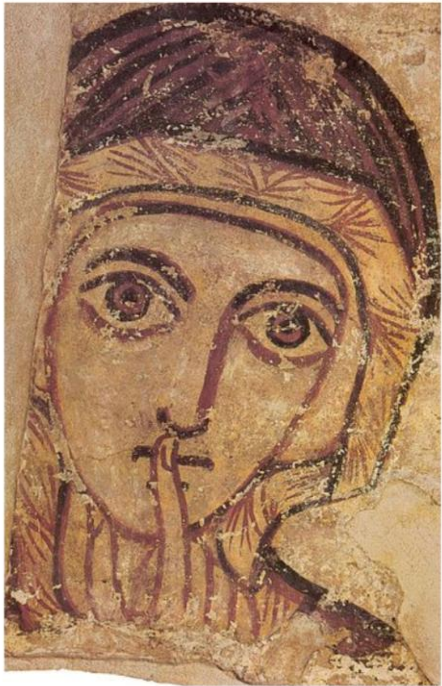




**ŚWIĘTA ANNA-PATRONKA PARAFII KOŚCIOŁA
STAROKATOLICKIEGO MARIAWITÓW W
STRYKOWIE**

ŚWIĘTA ANNA

Patronka szczęśliwego małżeństwa i dzieciństwa, matek, wdów, kobiet oczekujących dziecka, gospodyń, żeglarzy, stolarzy artystycznych, tkaczy, tokarzy, krawców, młynarzy, piekarzy, służących, górników kopalni złota oraz szkół chrześcijańskich ;
jest wzywana w modlitwie o deszcz, o poprawę pogody, o znalezienie rzeczy zgubionych.



Matka Maryi, **Anna**
święta (z hebrajskiego
"channah" - ***pełna wdzięku***
(łaskawości)), w myśl
wywodzącej się z Jerozolimy
tradycji pozabiblijnej matka
Najświętszej Marii Panny.

Wiadomości o św. Annie pochodzą wyłącznie z tradycji chrześcijańskiej. Ewangelie o niej nie wspominają. Jedynie apokryfy: [Protoewangelia Jakuba](#), [Ewangelia Pseudo-Mateusza](#) (zwana także Księgą narodzin Matki Bożej i dzieciństwa Zbawiciela) i Księga Narodzenia Maryi, dostarczają nieco informacji. Na ich podstawie ustalono jedną wersję życia świętej. Według niej Anna pochodziła z Betlejem z rodziny kapłańskiej. Jej mężem został Joachim (jego imię znaczy: "przygotowanie Panu"). Zamieszkali w Jerozolimie w dzielnicy Bezetha. Długo nie posiadali dzieci. Dopiero w podeszłym wieku urodziła im się wymodlona córka. Joachim w intencji narodzin dziecka pościł przez 40 dni. Po okresie modlitw i odosobnienia ukazał mu się anioł i obwieścił, że jego prośby zostały wysłuchane. Po przyjściu na świat córki rodzice nadali jej imię Maria. Gdy miała trzy lata oddali ją do świątyni, gdzie wychowywała się wśród rówieśnic. Osierocili ją zanim dorosła. Miejsce pochówku św. Anny nie jest znane. Wedle jednej tradycji została pochowana w Jerozolimie, skąd jej szczątki przeniesiono w VIII wieku do Konstantynopola. Wedle innej, relikwie św. Anny znajdują się w Prowansji.

Wspomnienie św. Anny jest obchodzone 26 lipca wraz ze wspomnieniem św. Joachima.


WEDŁUG STAREGO PODANIA


⊙ **Według starego podania** św. Anna urodziła się w Judei, gdzie w Betlejem był jej rodzinny dom. Jej rodzice - Natan i Maria byli potomkami królewskiego rodu Dawida. Nie posiadali ziemskich dóbr, lecz bogaci byli w cnoty i dobre uczynki.


Anna otrzymała od swoich rodziców staranne wychowanie, pogłębione przez służbę w świątyni jerozolimskiej. Swojego męża Joachima poślubiła gdy miała 24 lata. Joachim także pochodził z pokolenia Dawidowego.

Wychowywał się w zamożnej i znakomitej rodzinie w Nazarecie. Joachim i Anna uważali swoje małżeństwo jako związek święty, przez Boga złączony.

Anna była wzorem i przykładem życia dla wszystkich małżonek. Choć byli małżonkami szczęśliwymi, Pan Bóg ciężko doświadczył tych małżonków brakiem potomstwa. Przez dwadzieścia lat małżeństwa nie doczekali się ani synów, ani córek. W kulturze żydowskiej brak dziecka był uważany za hańbę i karę Bożą.


- 
- ◎ *Pewnego dnia Anna udała się do ogrodu, by tam opłakiwać swoje życie. Kiedy podniosła oczy w niebo i zobaczyła gniazdo wróbla na drzewie laurowym, wypowiedziała błagalną modlitwę do Boga: "Panie, Boże wszechmogący, który obdarzyłeś potomstwem wszystkie stworzenia, zwierzęta dzikie i domowe, gady, ryby, ptaki i wszystko to cieszy się ze swego potomstwa, dlaczego mnie jedną odsunąłeś od daru twojej łaskawości? Ty wiesz, Panie, że do początku małżeństwa złożyłam ślub, iż jeżeli dasz mi syna lub córkę ofiaruję je tobie w twym świętym przybytku". Wtedy ukazał się Anioł, który zapowiedział narodzenie dziecka.*

- 
- ① *Małżonkowie ogromnie ucieszyli się tą radosną nowiną. W 45 roku życia Anny, dnia 8 września urodziła się dziewczynka, której zgodnie ze zwyczajem żydowskim w piętnastym dniu nadano imię. Gdy Maryja podrosła, Anna wypełniła ślubowanie. Udała się z mężem Joachimem i córką Maryją do Jerozolimy, wprowadzili córkę do świątyni i poświęcili ją na służbę Boga. Maryja służąc w świątyni wzrastała w łasce i miłości Bożej. Maryja wyrosła w świątyni i pozostała tam aż do dwunastego roku życia, prześcigając wszystkie inne dziewczęta swoją pobożnością, znajomością Boskiego prawa, w pokorze, w czystości i w każdej cnocie.*

- 
- ◎ *W czternastym roku życia została poślubiona Józefowi. Według niektórych przekazów legendarnych, krótko potem zmarł Joachim. Anna zaś żyła z Maryją i Józefem w Nazarecie i dożyła 80 lat życia. Gdy zbliżał się jej koniec, Jezus, Maryja i Józef nie odstępowali od jej łoża. Gdy przyszła godzina śmierci pożegnała się z najbliższymi, poleciła Bogu ducha swego i zasnęła w Panu przy błogostawie Jezusa i przy modlitwie Maryi i Józefa. Ciało jej pochowano blisko ciała św. Joachima w Dolinie Jozafata.*



- ◎ Kult św. Anny szybko zaczął się rozprzestrzeniać najpierw na wschodzie. W 550 r. cesarz Justynian Wielki wznosił kościół pod jej wezwaniem w Konstantynopolu. W Europie zachodniej pierwszy klasztor poświęcony św. Annie powstał w 701 r. we Francji. Jednak na szeroką skalę jej kult upowszechnił się w Europie zachodniej za sprawą powracających ze wschodu, z wypraw krzyżowych rycerzy, w XIII i XIV wieku. Wiele kościołów powstało pod jej wezwaniem, zaczęły mnożyć się miejsca pielgrzymkowe we Francji, Niemczech, Austrii. W Polsce największe sanktuarium św. Anny znajduje się na Śląsku Opolskim na Górze św. Anny, w miejscu, gdzie ktoś znalazł wyobrażającą ją figurkę. W 1910 roku papież Benedykt XV wydał zgodę na jej koronację.

- 
- ◎ Popularne były również bractwa pod wezwaniem św. Anny. W Polsce jedno z najbardziej prężnych powstało w XVI w. za panowania Anny Jagiellonki i Stefana Batorego. Jego celem było przeciwstawienie się reformacji, a także zwalczanie pijaństwa i innych społecznych patologii. Członkowie musieli odznaczać się nienaganną opinią i wykształceniem. Do Bractwa św. Anny należeli między innymi kanclerz Jan Zamojski i król Zygmunt III Waza.

POZDROWIENIE ŚWIĘTEJ MATKI ANNY:

O najświętsza, godna najwyższej czci i chwały Trójco Święta! Ja, twoje niegodne dziecię i biedne stworzenie, wielbię Cię. Składam dzięki za wszystkie łaski, które wyświadczyłaś świętej Annie, szczególnie za to, że ją obrałaś na matkę tej Panny, która dała nam Jezusa Chrystusa, naszego Boskiego Zbawiciela.

A ty, święta Anno, moja obrończyni i orędowniczko! Wyproś mi z wysokości niebios, gdzie zażywasz owoców twoich cnót, dla życia i śmierci mojej pomoc Jezusa i Maryi, ażebym mógł wziąć udział w twoim szczęściu! Amen.

ANNA OBCHODZI IMIENINY: 10 STYCZNIA, 15 LIPCA, 26 LIPCA, 7 SIERPNI.

- ◎ *To imię przypisane jest osobom niezwykle oddanym mężowi i dzieciom, a także całemu domowi. Nie przecenia towarzystwa, lecz także nie stroni od znajomości.
Osoba wrażliwa na uroki krajobrazu i piękno wnętrz domowych. Lubi spokój, zgodę i harmonię we własnym środowisku. Ciągle poszukuje wygód, wykwintnego jedzenia i wyszukanych potraw. Jest bardzo umuzykalniona, lubi muzykę nastrojową. Potrafi postępować jak dyplomata, choć zdarza się, że swoim naiwnym zachowaniem wszystko burzy. Posiada umiejętności naśladowcze, toteż bardzo często odnosi z tego korzyści.*
- ◎ *łaciński, czeski, niemiecki, rosyjski, włoski : Anna
angielski : Ann, Anne, Anna
bułgarski : Ana, Anica, Anka
duński : Ane, Anine, Anna, Ann
fiński : Anna, Annikki, Anni
francuski : Anne
szwedzki : Ann, Anna, Annika, Anita
ukraiński : Hanna, Anna
węgierski : Anna, Anikó, Anilla, Anina.*

**WPATRUJCIĘ SIĘ W TĘ FIGURĘ ŚW. ANNY, KTÓRA TRZYMAJĄC
NA SWYM RĘKU CHRYSZTUSA I JEGO MATKĘ, JEST SYMBOLEM
I ŁĄCZNICZKĄ POKOLEŃ, JEST PATRONKĄ WYCHOWANIA I ŻYCIA
RODZINNEGO**



Figurka świętej Anny przedstawia Babcię Jezusa, trzymającą na ramionach dwoje dzieci: Jezusa i Maryję. Święta Anna wysuwa tych dwoje na pierwszy plan, a sama jest trzecia - stąd jej przydomek: Samotrzecia. Rzeczoznawcy określają datę powstania figurki na przełom XV i XVI wieku.

DZIĘKUJĘ ZA UWAGĘ !



Prezentację wykonała
Agnieszka Szymczak

KI III TL